



**Audiens**

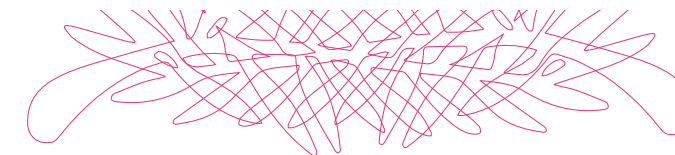
**L'emploi dans le secteur  
cinématographique  
et audiovisuel :  
quels défis postpandémie ?**



Chiffres clés 2019-2021



## Périmètre



### ★ Des sociétés de production aux activités souvent multiples

- Fictions cinéma
- Fictions / séries télévision
- Programmes de flux
- Documentaires
- Fictions / séries d'animation
- Prestations techniques :  
post-production cinéma / audiovisuel

### ★ Des secteurs qui dépendent directement de la production cinématographique

- 1 périmètre composé des sociétés de production et de post production de l'image
- 1 périmètre composé des sociétés qui dépendent directement des activités du cinéma



*Filière image*

★ Production cinématographique

★ Production audiovisuelle

★ Production de films d'animation

★ Prestations techniques



*Filière cinéma*

★ Production cinématographique

★ Distribution cinématographique

★ Exploitation cinématographique

## Méthodologie



Audiens, groupe de protection sociale dédié aux métiers de la culture et des médias, reçoit l'ensemble des déclarations sociales des employeurs de ces secteurs (DSN), qui comportent les données nécessaires à la production des indicateurs de cette étude



Respect de l'anonymat des données traitées

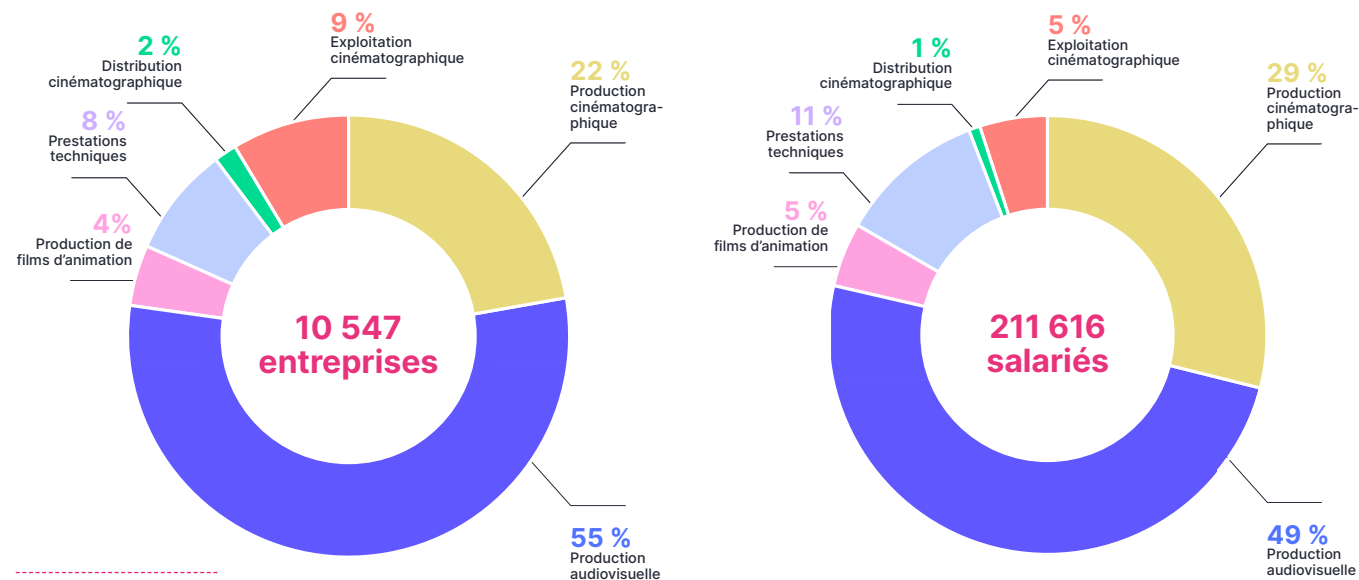


Rattachement des établissements à un secteur selon l'activité principale déclarée auprès d'Audiens et/ou le code NAF attribué par l'Insee et/ou la branche conventionnelle déclarée



## Les entreprises en activité en 2021

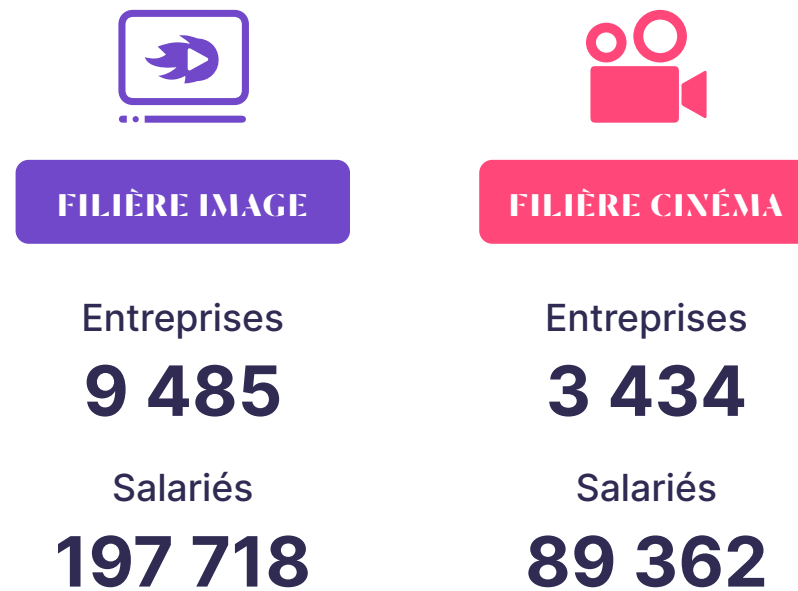
## Entreprises et effectifs



**Entreprise :** ensemble des siren ayant déclaré une activité en 2021. Si une entreprise est composée d'établissements dans plusieurs activités, l'entreprise est comptabilisée dans chaque activité et une seule fois par filière.

**Effectifs :** ensemble des personnes déclarées en 2021 par ces entreprises, quel que soit leur contrat (CDI / CDD / CDD d'usage) et quelle que soit la durée de leur emploi. Ces personnes ne sont comptabilisées qu'une seule fois par activité, mais peuvent être comptées dans plusieurs activités. Elles ne sont comptabilisées qu'une seule fois par filière.

## Répartition des effectifs et des entreprises en fonction de la filière



## Ancienneté



	Âge moyen	Âge médian	Part des moins de 3 ans	Part des moins de 5 ans	Part des moins de 10 ans
Production cinématographique	12 ans	10 ans	12%	22%	47%
Production audiovisuelle	10 ans	8 ans	19%	33%	58%
Production de films d'animation	10 ans	8 ans	18%	31%	56%
Prestations techniques	13 ans	10 ans	15%	25%	47%
Distribution cinématographique	20 ans	14 ans	8%	15%	32%
Exploitation cinématographique	31 ans	24 ans	4%	8%	18%
<b>Filière Image</b>	<b>11 ans</b>	<b>9 ans</b>	<b>17%</b>	<b>30%</b>	<b>54%</b>
<b>Filière Cinéma</b>	<b>18 ans</b>	<b>12 ans</b>	<b>10%</b>	<b>18%</b>	<b>39%</b>

★ Une tendance plus forte à la création d'entreprises dans la production audiovisuelle et de films d'animation : la part des entreprises de moins de 3 ans s'élève à près de 20%.

★ Une longévité particulièrement importante des entreprises de l'exploitation cinématographique : 82% des entreprises ont plus de 10 ans.

-----  
**Entreprise :**  
ensemble des siren ayant déclaré une activité en 2021. L'âge retenu est celui de l'établissement le plus ancien dans l'activité.

## Régions



	Poids Île de France	Poids Provence-Alpes-Côte d'Azur	Poids Auvergne - Rhône-Alpes	Poids Nouvelle - Aquitaine	Occitanie
Production cinématographique	69%	5%	5%	4%	4%
Production audiovisuelle	63%	6%	7%	4%	5%
Production de films d'animation	55%	5%	10%	9%	7%
Prestations techniques	63%	5%	6%	4%	6%
Distribution cinématographique	90%	3%	3%	0%	1%
Exploitation cinématographique	16%	10%	13%	13%	9%
<b>Filière Image</b>	<b>64%</b>	<b>6%</b>	<b>6%</b>	<b>4%</b>	<b>5%</b>
<b>Filière Cinéma</b>	<b>55%</b>	<b>7%</b>	<b>7%</b>	<b>6%</b>	<b>5%</b>

-----  
★ Les entreprises de production, post-production et distribution sont majoritairement situées en Île-de-France

★ Les films d'animation sont produits à 45% dans d'autres régions que l'Île-de-France, notamment en Nouvelle-Aquitaine (pôle Angoulême) et en Auvergne-Rhône-Alpes (pôle Lyon)

★ Une répartition territoriale plus équilibrée des entreprises de l'exploitation cinématographique

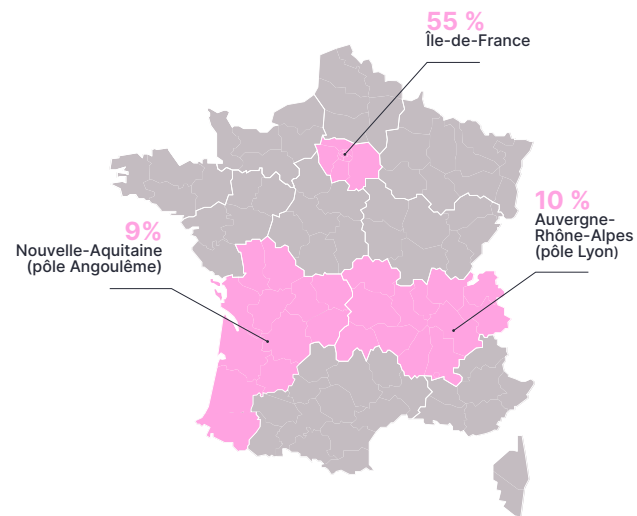
★ Entre 2019 et 2021, le nombre d'entreprises des filières Image implantées en région Île-de-France est passé de 5 829 à 6 133, soit une augmentation de 5,2 %.

-----  
**Entreprise :**  
ensemble des siren ayant déclaré une activité en 2021. La région retenue est celle de l'établissement, chaque entreprise n'étant comptabilisée qu'une fois dans chaque région.

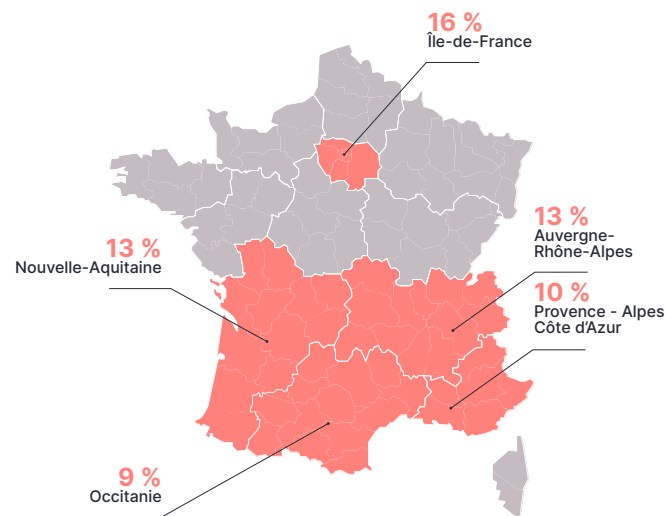
## Régions



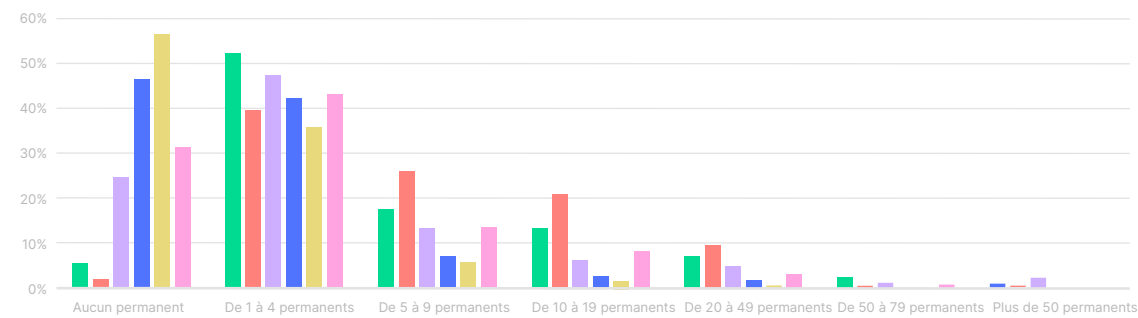
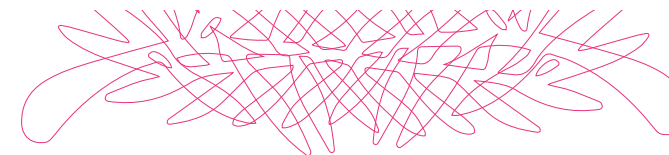
Répartition territoriale de la production de films d'animation



Répartition territoriale de l'exploitation cinématographique



## Taille



- Production cinématographique
- Distribution cinématographique
- Exploitation cinématographique
- Production audiovisuelle
- Production de films d'animation
- Prestations techniques

**Entreprise :** ensemble des siren ayant déclaré une activité en 2021.

**Taille :** nombre de permanents présents au 31/12/2021

★ Des entreprises de petite taille : la majorité des sociétés de production cinématographique et près de la moitié des sociétés de production audiovisuelle ne déclarent que des intermittents du spectacle.

★ C'est dans les secteurs de la post-production, de la distribution et de l'exploitation que l'on trouve les plus fortes proportions de sociétés constituées d'un nombre important de permanents ⇒ secteurs industrialisés



## Les salariés en activité en 2021



## Contrats



	Permanents au 31 décembre	Intermittents	Pigistes
Production cinématographique	3 702	70 192	31
Production audiovisuelle	14 260	108 388	1 568
Production de films d'animation	2 209	9 856	10
Prestations techniques	9 757	15 831	34
Distribution cinématographique	1 543	106	22
Exploitation cinématographique	9 256	163	0
<b>Filière Image</b>	<b>29 728</b>	<b>160 298</b>	<b>1 634</b>
<b>Filière Cinéma</b>	<b>14 433</b>	<b>70 425</b>	<b>57</b>

★ La part des intermittents dans l'emploi est équivalente au sein des deux filières avec une proportion de 83% environ.

★ Les emplois dans la distribution et l'exploitation cinématographique sont presque exclusivement occupés par des CDI ou des CDD de droit commun

**Permanents au 31 décembre :**  
nombre de personnes en CDI ou CDD en activité le 31 décembre 2021

**Intermittents :**  
nombre de personnes en CDD d'usage déclarées sur toute l'année 2021

**Pigistes :**  
nombre de personnes rémunérées à la pige et déclarées sur toute l'année 2021

	Filière Image	Filière Cinéma								
<b>Part des contrats</b>										
Permanents au 31 décembre	16%	17%								
Intermittents	84%	83%								
Pigistes	1%	0%								
<b>Part des femmes</b>										
Permanents au 31 décembre	43%	50%								
Intermittents	42%	42%								
Pigistes	54%	NS								
<b>Âge moyen</b>										
Permanents au 31 décembre	37 ans et 5 mois	37 ans et 1 mois								
Intermittents	36 ans et 11 mois	37 ans et 1 mois								
Pigistes	35 ans et 9 mois	NS								
Permanents femmes au 31 décembre	36 ans et 10 mois	36 ans et 4 mois								
Intermittentes femmes	35 ans et 6 mois	36 ans et 3 mois								
Pigistes femmes	34 ans et 5 mois	NS								
<b>Part des régions</b>										
	IDF	PACA	A-R-A	N-Aq	Occ.	IDF	PACA	A-R-A	N-Aq	Occ.
Permanents au 31 décembre	75%	3%	5%	4%	5%	49%	7%	9%	7%	5%
Intermittents	77%	5%	3%	3%	4%	87%	3%	2%	2%	1%
Pigistes	90%	2%	1%	1%	1%			NS		

★ Une majorité d'hommes dans la filière Image

★ Une proportion de femmes et d'hommes équilibrée pour les permanents de la filière Cinéma

★ Des intermittents et pigistes en moyenne plus jeunes que les permanents

★ Des femmes plus jeunes en moyenne que les hommes quels que soient la filière et le type de contrat

★ Une plus forte concentration des personnes en Île-de-France que pour les entreprises ⇒ des entreprises de plus grosse taille en Île-de-France



**Permanents au 31 décembre :**  
nombre de personnes en CDI ou CDD en activité le 31 décembre 2021

**Intermittents :**  
nombre de personnes en CDD d'usage déclarées sur toute l'année 2021

**Pigistes :**  
nombre de personnes rémunérées à la pige et déclarées sur toute l'année 2021



## Caractéristiques des principaux métiers déclarés

	Filière Image		Filière Cinéma	
	Poids métier	Part des femmes	Poids métier	Part des femmes
<b>Permanents au 31 décembre</b>				
Employés administratifs	17%	58%	41%	56%
Cadres administratifs et commerciaux	27%	50%	20%	52%
Professions intermédiaires administratives et commerciales	17%	45%	13%	52%
Professions de l'information, des arts et des spectacles	14%	40%	5%	43%
<b>Intermittents</b>				
Artistes dramatiques	41%	45%	55%	43%
Cadres artistiques et technico-artistiques de la réalisation de l'audiovisuel	18%	36%	15%	39%
Assistants techniques de la réalisation des spectacles audiovisuels salariés	19%	39%	12%	44%
Ouvriers et techniciens des spectacles audiovisuels	12%	35%	12%	36%

**Permanents au 31 décembre :**  
nombre de personnes en CDI ou CDD en activité

**Intermittents :**  
nombre de personnes en CDD d'usage déclarées sur toute l'année 2021

★ Dans la filière Image, les cadres administratifs et commerciaux sont les plus représentés chez les permanents, alors que ce sont les employés administratifs qui sont majoritaires dans la filière Cinéma.

★ Les femmes sont fortement représentées dans les emplois administratifs, en majorité dans la filière Cinéma.

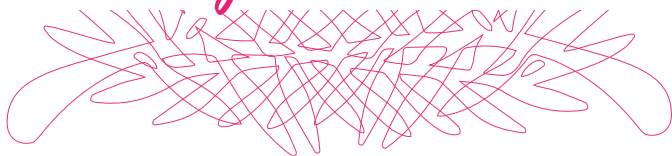
★ Chez les intermittents du spectacle, les professions artistiques sont les plus représentées. Les femmes sont moins bien représentées que chez les permanents.



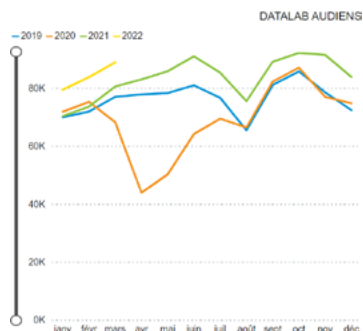
## Crise sanitaire et reprise d'activité

Forte baisse des emplois et de la masse salariale en 2020 dans les deux filières au 1er confinement (17 mars au 11 mai)

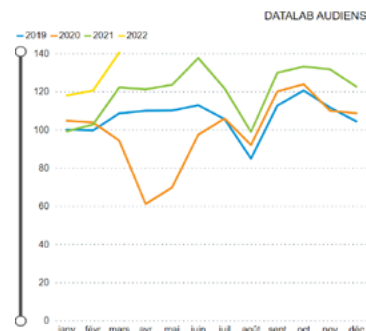
## Filière Image et Filière Cinéma



Filière Image



Effectifs



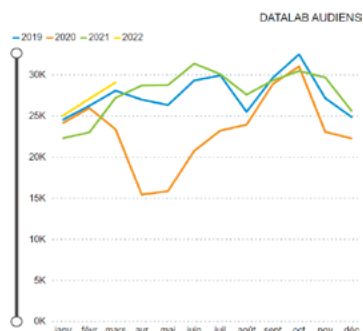
Indice de masse salariale

★ Retour à un niveau d'activité équivalent à 2019 dès le mois d'août 2020 dans la filière Image

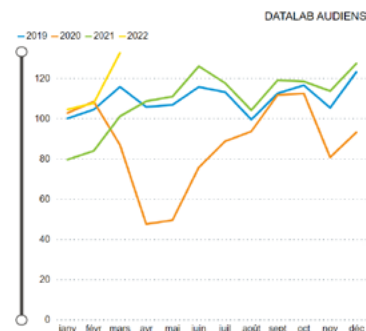
★ Emploi en 2021 et début 2022 en forte hausse par rapport à 2019 dans la filière Image : +13% de masse salariale en 2021 par rapport à 2019



Filière Cinéma



Effectifs



Indice de masse salariale

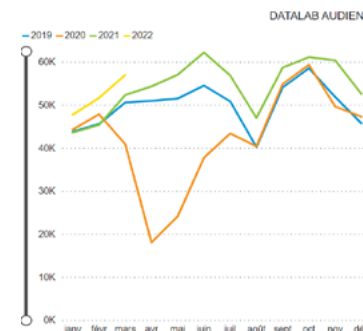
★ Retour d'activité plus lent dans la filière Cinéma pour laquelle le niveau d'emploi reste en dessous de 2019

★ Reprise de l'emploi en 2021 et 2022 un peu plus lent que la filière Image : -1% de masse salariale en 2021 par rapport à 2019

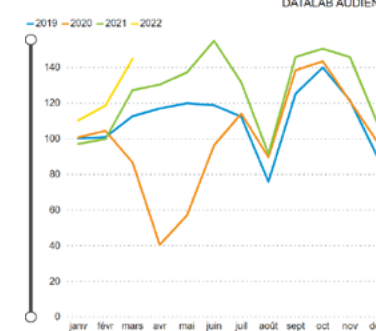
## Intermittents & Permanents



Intermittents



Effectifs



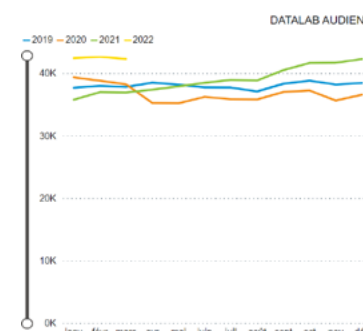
Indice de masse salariale

L'emploi des intermittents a été le plus impacté par les effets de la crise sanitaire et de la reprise d'activité avec des variations beaucoup plus marquées que pour les permanents :

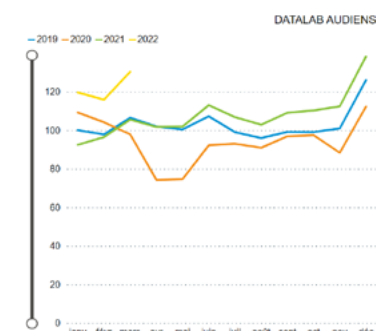
★ Baisse annuelle de la masse salariale de 11% en 2020 contre 8% de baisse pour les permanents

★ Augmentation annuelle de 28% de la masse salariale en 2021 contre 14% de hausse pour les permanents

Permanents



Effectifs



Indice de masse salariale

## Impact sur l'emploi



	Permanents		Intermittents	
	Evolution masse salariale			
	2020/2019	2021/2020	2020/2019	2021/2020
Production cinématographique	-9%	14%	-18%	47%
Production audiovisuelle	-3%	15%	-12%	29%
Production de films d'animation	-1%	20%	-4%	19%
Prestations techniques	1%	14%	2%	3%
Distribution cinématographique	-1%	9%	NS	NS
Exploitation cinématographique	-37%	13%	NS	NS
	Evolution masse salariale des femmes			
	2020/2019	2021/2020	2020/2019	2021/2020
Production cinématographique	-11%	15%	-15%	46%
Production audiovisuelle	-4%	17%	-11%	31%
Production de films d'animation	-5%	15%	0%	25%
Prestations techniques	1%	15%	5%	6%
Distribution cinématographique	1%	10%	NS	NS
Exploitation cinématographique	-38%	11%	NS	NS

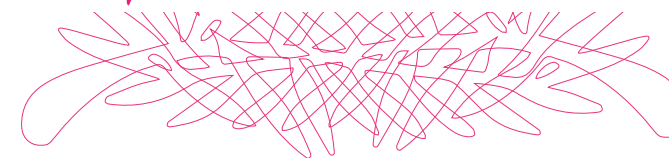
★ L'exploitation cinématographique est le secteur le plus fortement impacté par la crise sanitaire.

★ Chez les permanents, la masse salariale des femmes baisse un peu plus vite que celle des hommes, c'est l'inverse chez les intermittents.

Intermittents : nombre de personnes en CDD d'usage déclarées sur toute l'année considérée

Permanents : personnes en CDI ou CDD déclarés sur toute l'année considérée.

## Impact sur les métiers



	Filière Image		Filière Cinéma	
	Evolution masse salariale des permanents			
	2020/2019	2021/2020	2020/2019	2021/2020
Employés administratifs	-6%	26%	-48%	74%
Cadres administratifs et commerciaux	4%	7%	-16%	29%
Professions intermédiaires administratives et commerciales	-4%	22%	-42%	61%
Professions de l'information, des arts et des spectacles	0%	19%	-22%	40%
Ingénieurs et cadres techniques d'entreprises	3%	25%	3%	5%
	Evolution masse salariale des intermittents			
	2020/2019	2021/2020	2020/2019	2021/2020
Artistes dramatiques	-8%	33%	-15%	55%
Cadres artistiques et technico-artistiques de la réalisation de l'audiovisuel	-8%	25%	-14%	37%
Assistants techniques de la réalisation des spectacles audiovisuels salariés	-7%	29%	-20%	50%
Ouvriers et techniciens des spectacles audiovisuels	-24%	34%	-26%	64%

★ Les emplois administratifs les moins qualifiés ont été les plus impactés par la crise chez les permanents et notamment dans la filière Cinéma (impact très fort de l'exploitation cinématographique)

★ Chez les intermittents, ce sont les ouvriers et techniciens qui ont été les plus impactés dans chacune des filières

Intermittents : nombre de personnes en CDD d'usage déclarées sur toute l'année considérée

Permanents : personnes en CDI ou CDD déclarés sur toute l'année considérée.

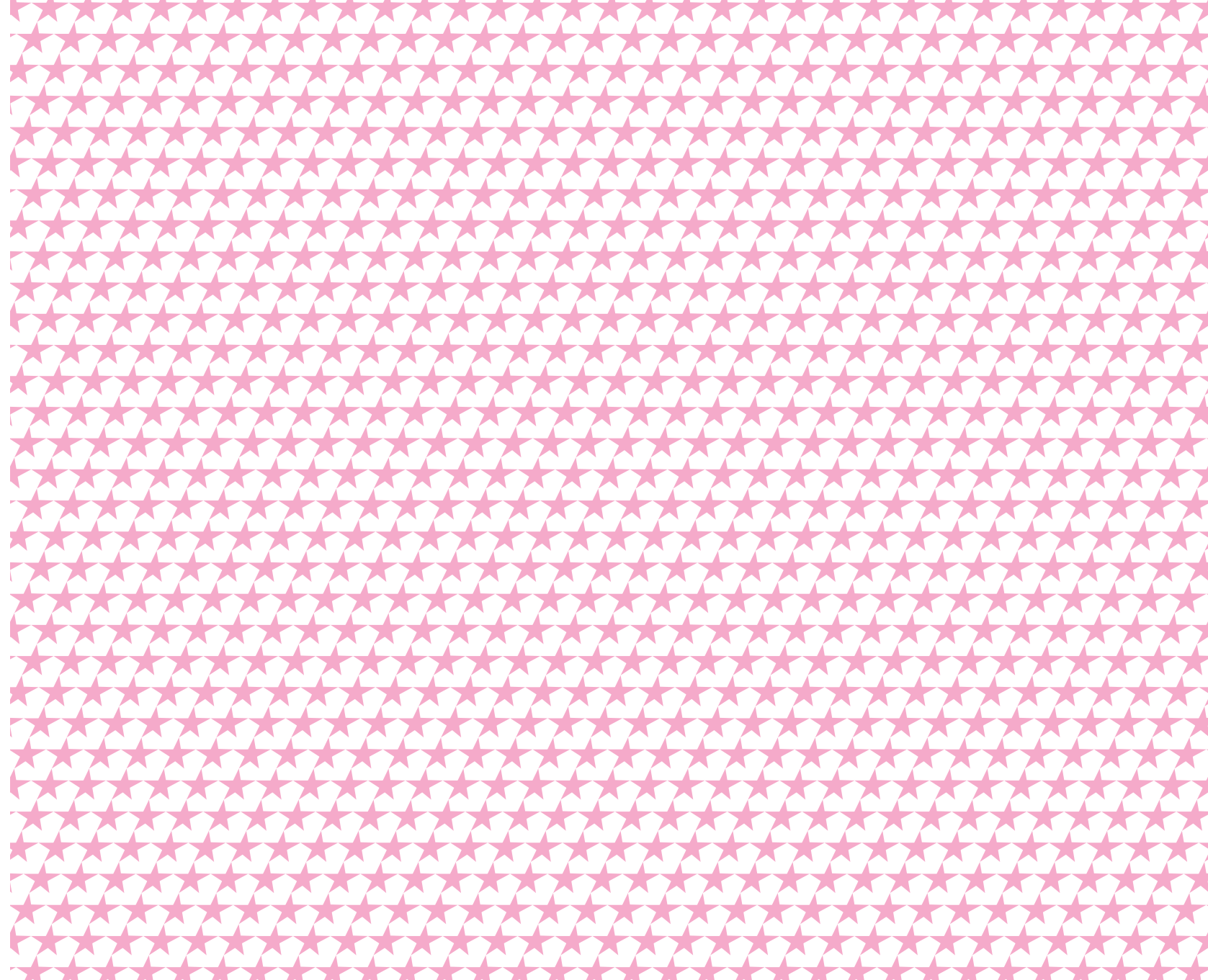
*Philippe Degardin*  
Responsable Pilotage et statistiques  
philippe.degardin@audiens.org



## **Demandez votre accès au Datalab Audiens !**



*Les tableaux de bord du Datalab sont réservés aux représentants des branches et des syndicats des secteurs culturels et audiovisuels, aux pouvoirs publics et aux collectivités locales, aux institutions culturelles publiques, aux observatoires nationaux et régionaux et aux partenaires institutionnels d'Audiens.*





*Philippe Degardin*

Responsable Pilotage et statistiques  
philippe.degardin@audiens.org





*Caroline Rogard*

Directrice de la communication  
caroline.rogard@audiens.org



Audiens

74 rue Jean Bleuzen 92177 Vanves Cedex  
 01 73 17 36 65  [contact@audiens.org](mailto:contact@audiens.org)



[www.audiens.org](http://www.audiens.org)